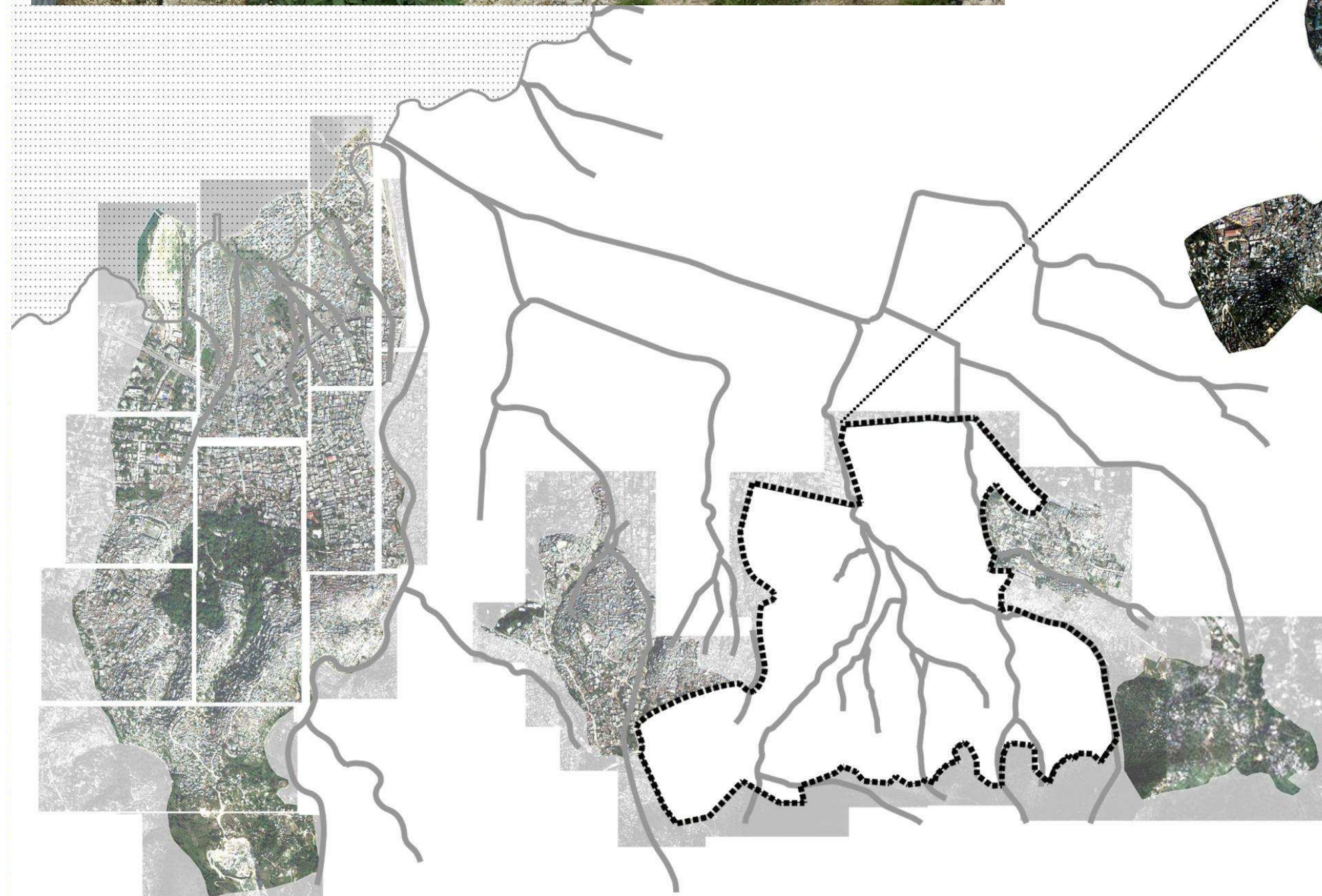
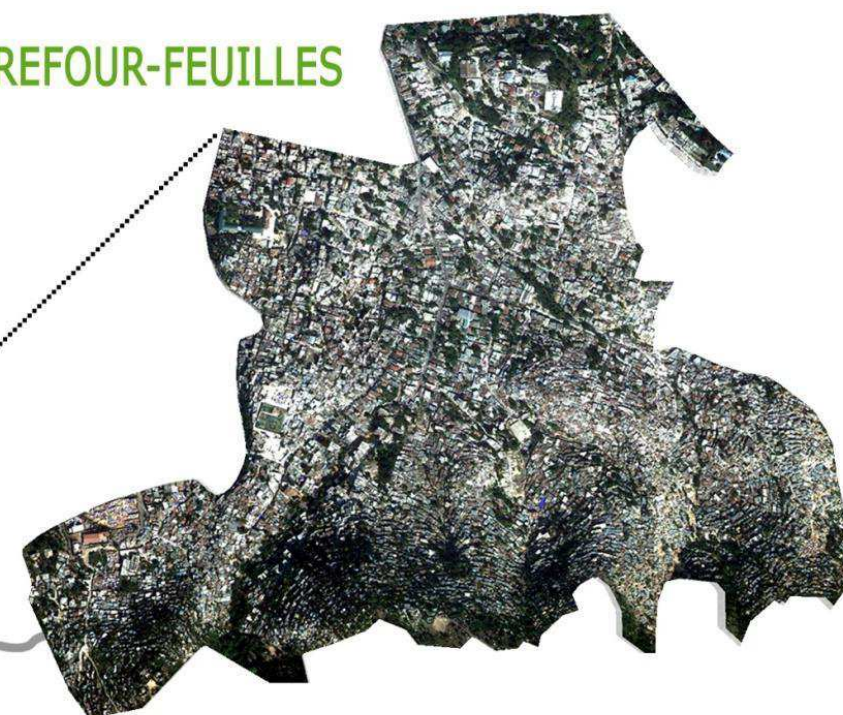


CARREFOUR-FEUILLES



Crédits Institutionnels et Participants de l'étude

WE Working for Environment [Urbanisme/Coordination Groupement]

Coordination: Patxi Gastaminza, Xavi Vallcorba.

Équipe: Antonio Serra, Père Ponsati, Eva Suárez, Cristian Cirici, Itziar Modrego, Anna Alier, Ignacio Romero, Josep Sala, Alaitz Arsuaga, Itxasne Celayeta, Ane Uranga, Maider Rodriguez.

SPORA SINERGIES [Socio-économique]

Coordination: Ricard Faura, Yves Cabannes.

Équipe: Bervin Lapommeray, Irdèle Lubin, Jean Réno, Honoré Junior, Josué Benatus, Rosa Parés

Enquêteurs et collecte des données: Aurelien Kepler, Bern Louissaint, Brevil Orestil, Calix Berthony, Denis Louise, Djemsi Delphin, Franck Saint Jean, Galité Jean Raymond, Hadey Vladimir Jean, Ismaël Romy Shaëlle, Jean Jacques Anderson, Joseph L. Muguet, Joseph Jean Gardy, Josue Bernard, Pétion Molina, Simon Julnet

LGL S.A. [Ingénierie]

Coordination: Bernard Chancy

Équipe: Arcène Lucien, Cassandra Parisien, Edwine Tanis, Elodie Crabbe, Fedler Pierre-Louise, Jhony J. Alexandre, Lesly Nelson, Marco Garcia, Odile Reiher, Mirlande XX, Wilfried Jongerius

1. Rappel des données de base sur le quartier Carrefour-Feuilles

2. Classification des Zones d'Action
(livrable 1)

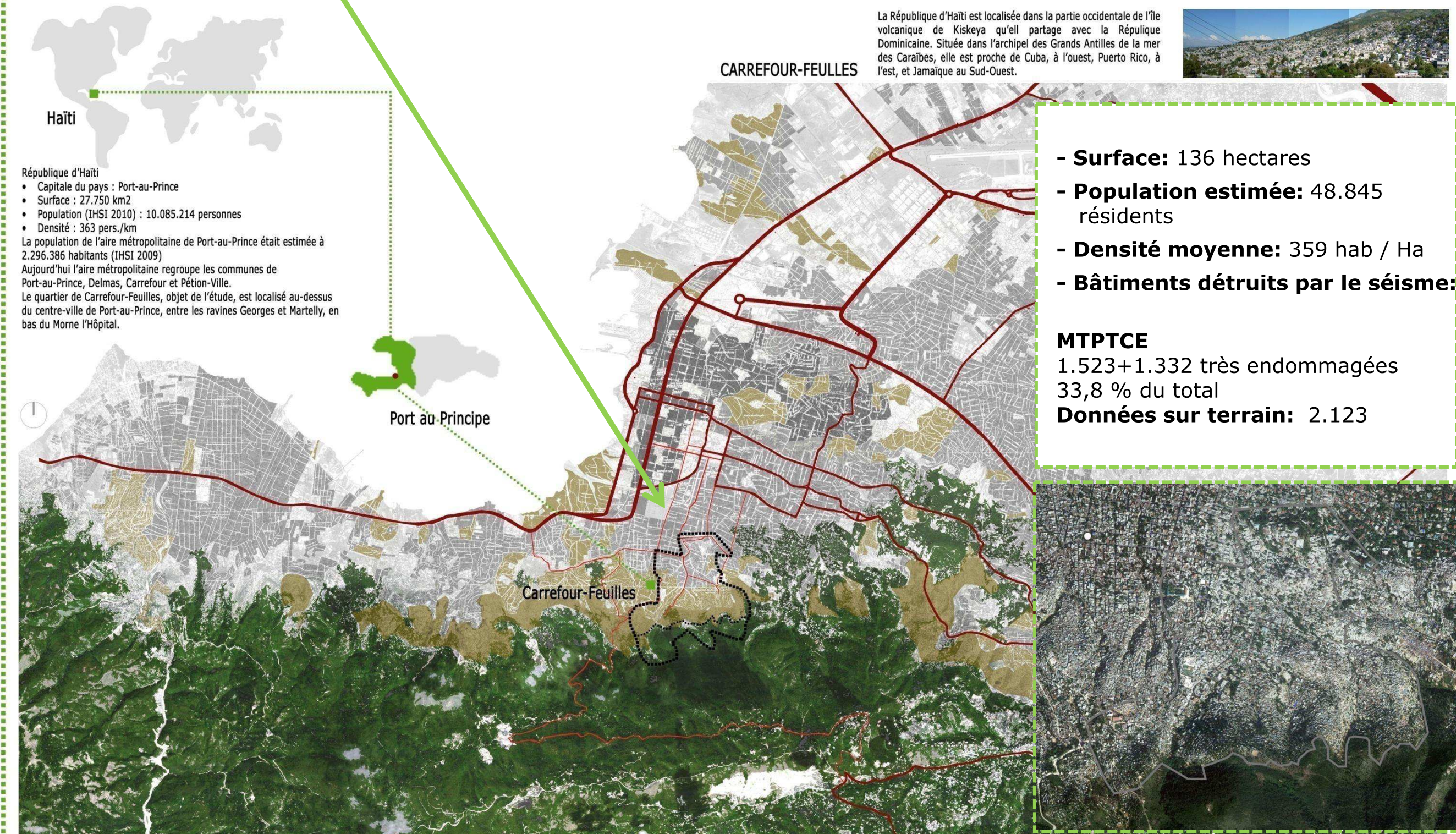
3. Estimation des besoins et Actions Prioritaires
(livrable 2)

1. Carrefour Feuilles .Localisation et données de base

ÉTUDES D'AMÉNAGEMENT URBAIN DE CARREFOUR-FEUILLES
Bureau de Monétisation des Programmes d'Aide au Développement (BMPAD)

PROJET DE DÉVELOPPEMENT COMMUNAUTAIRE PARTICIPATIF EN MILIEU URBAIN
LOCALISATION DE CARREFOUR- FEUILLES PAR RAPPORT L' AIRE MÉTROPOLITAINE DE PORT AU PRINCE

00

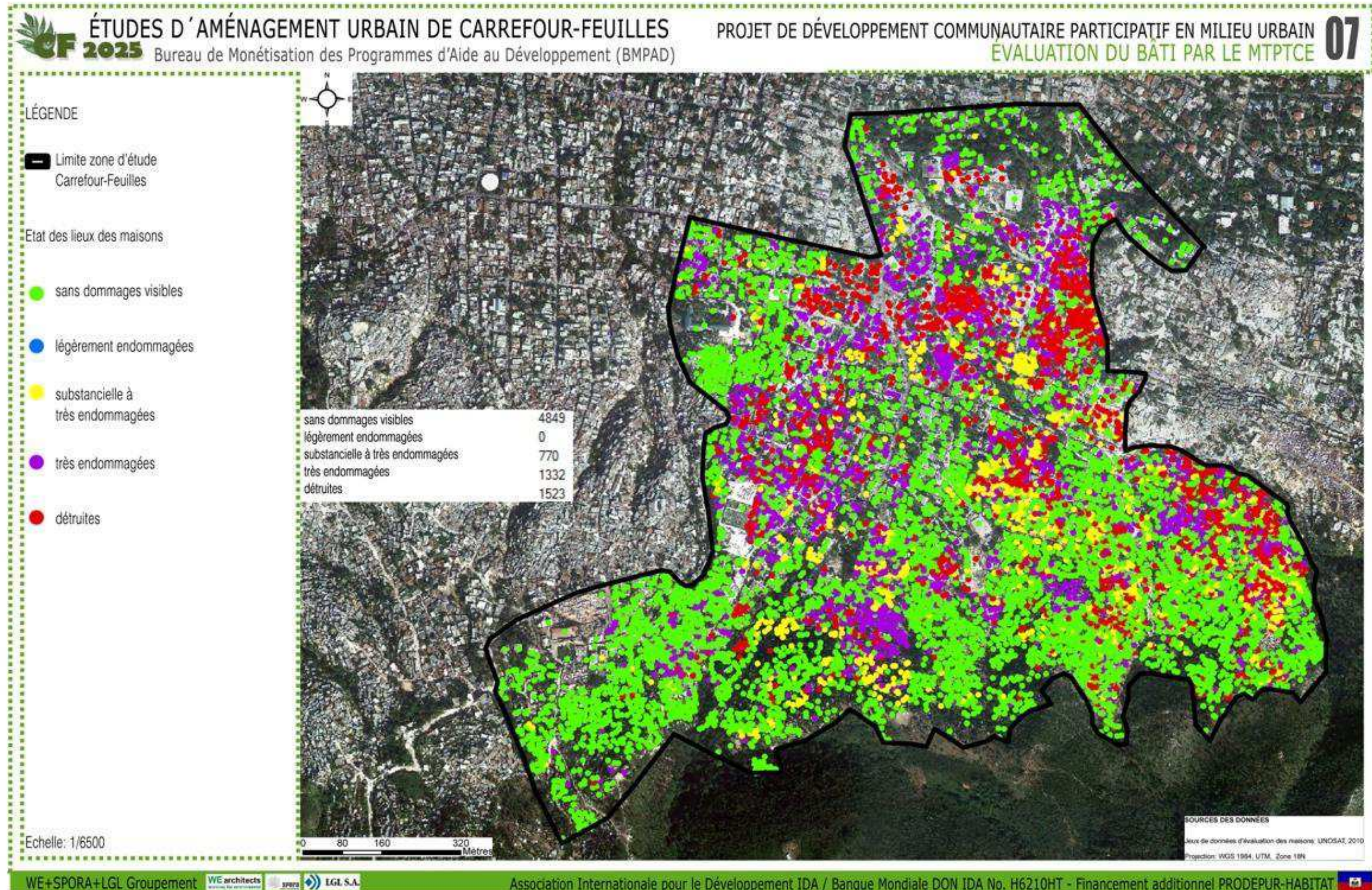


1. Rappel des données de base sur le quartier
Carrefour-Feuilles

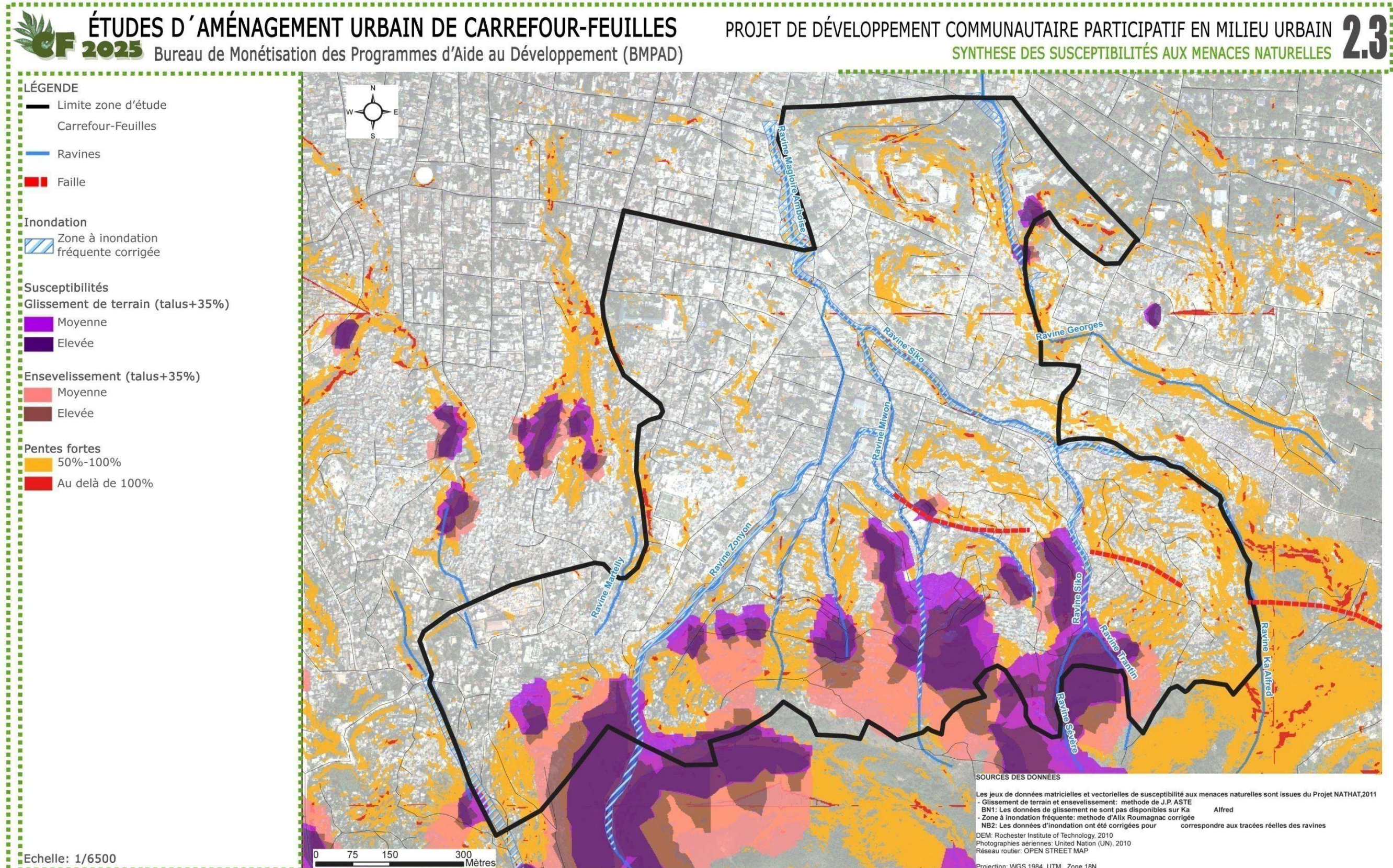
2. Classification des Zones d'Action (livrable 1)

3. Estimation des besoins et Actions Prioritaires
(livrable 2)

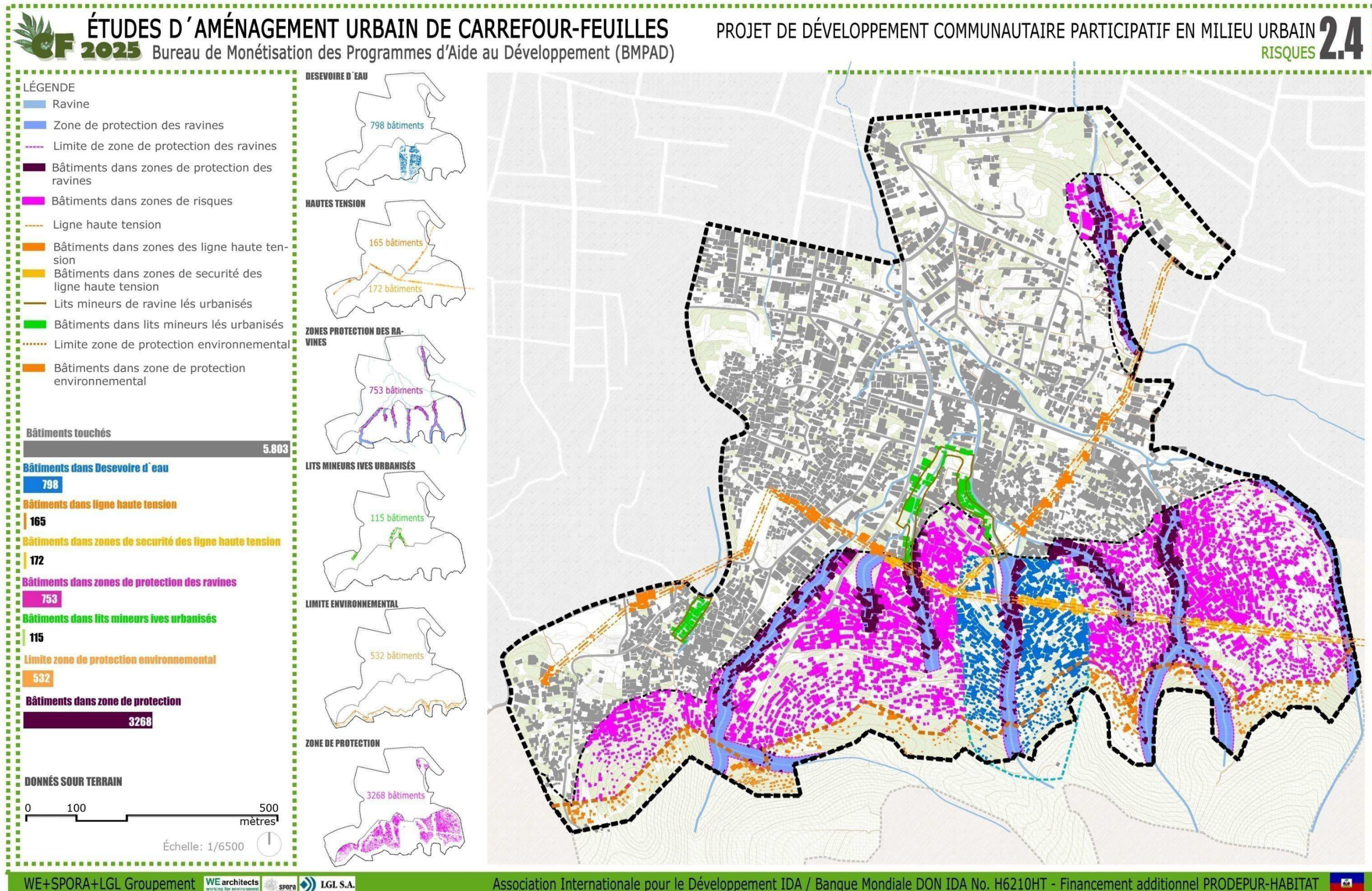
2.1. Carte d'impact sismique



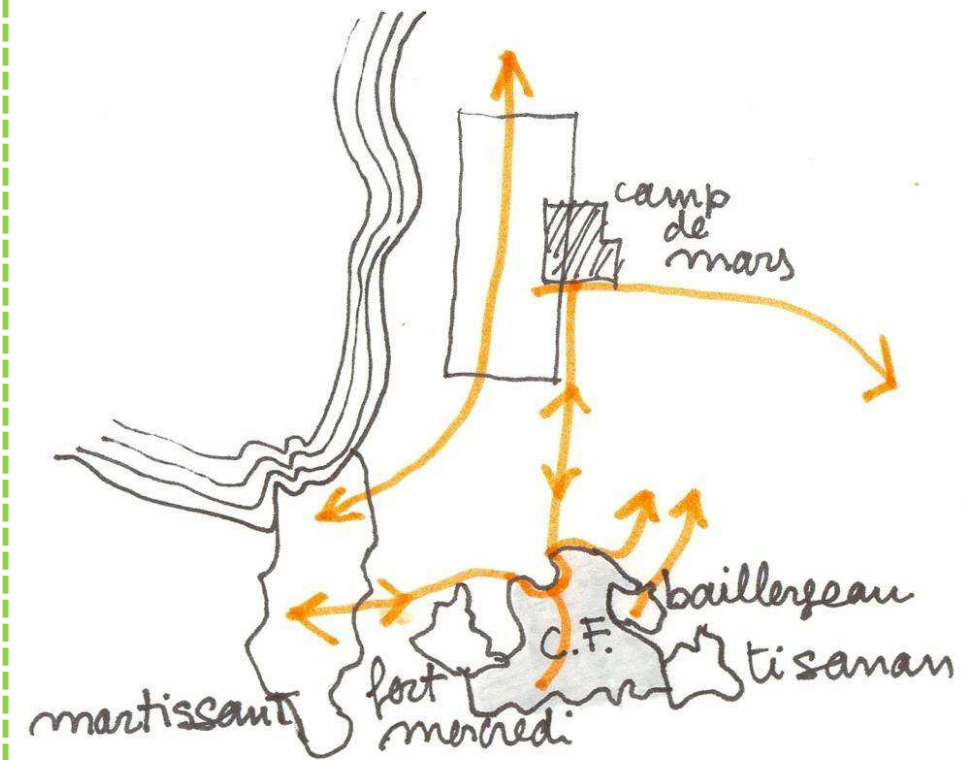
2.2. Carte générale multirisques (a)



2.2. Carte générale multirisques (b)

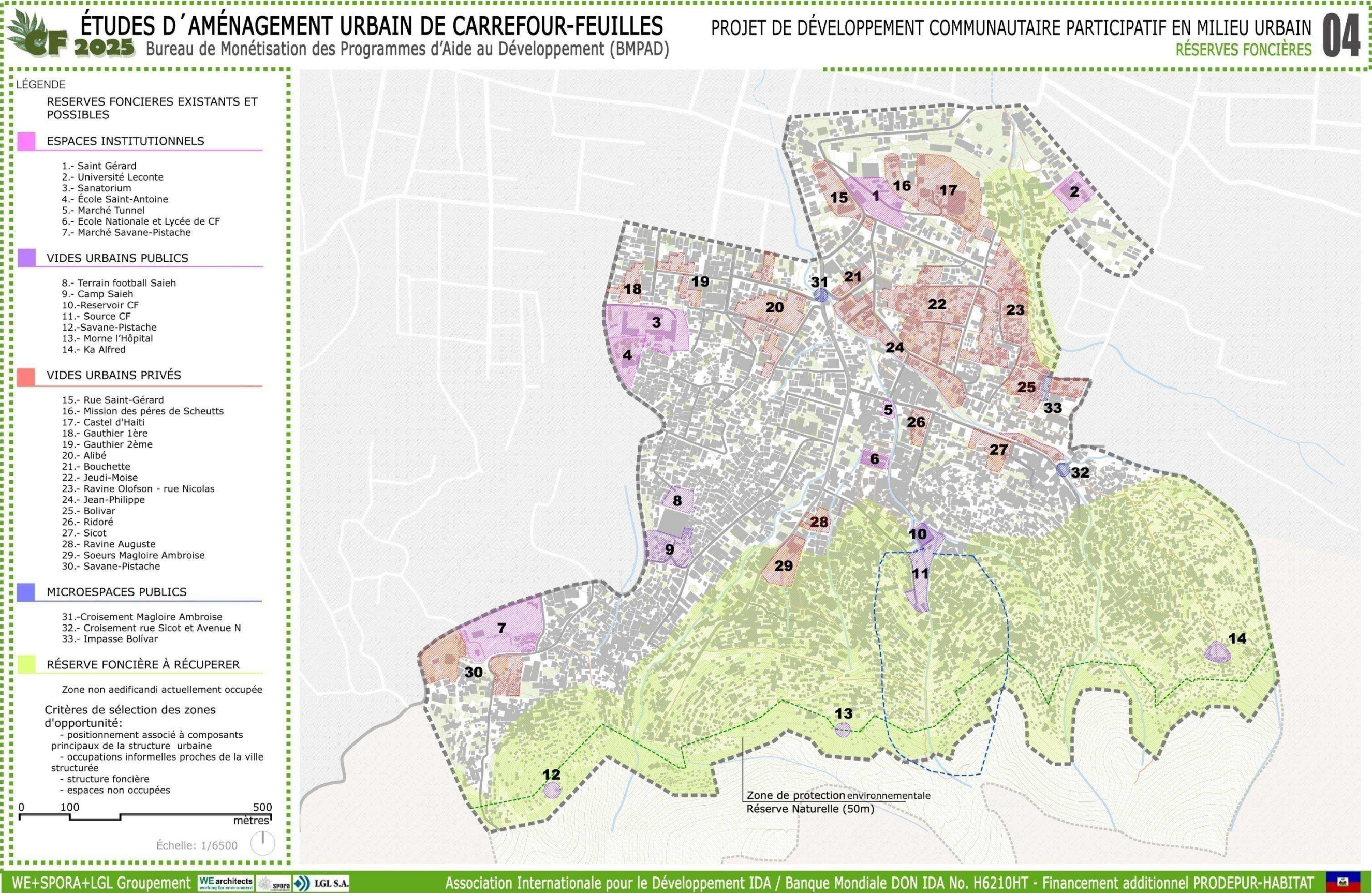


Enseignements de l'analyse des plans d'aménagement et des visites de terrain

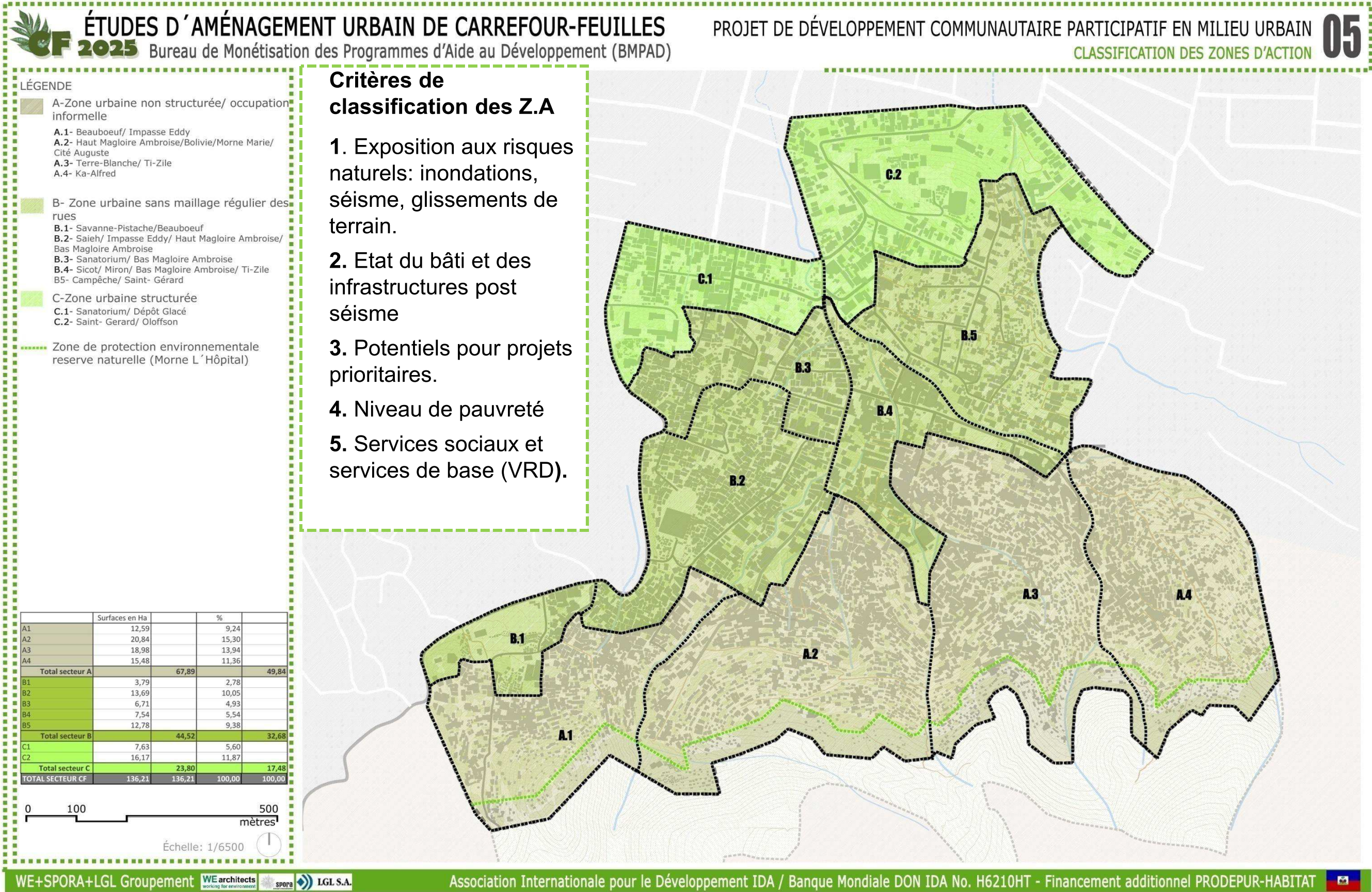


- Sous estimation de la multiplicité des risques.
- Absence de considération des conséquences du changement climatique.
- Absence de contrôle urbain.
- Informalité du développement urbain.

2.3. Recensement des réserves foncières existantes et potentielles



2.4. Carte des zones d'Action Proposées



1. Rappel des données de base sur le quartier
Carrefour-Feuilles
2. Classification des Zones d'Action
(livrable 1)
- 3. Estimation des besoins et Actions
Prioritaires (livrable 2)**

3.1. Méthode de travail



1. Visites de terrain par équipes multidisciplinaires.
Mars-mai 2012.
2. Enquêtes ménages par questionnaires (779 ménages enquêtés).
3. Réalisations de 4 groupes focaux avec CASEC et COPRODEP.
4. Entretiens semi-structurés en profondeur avec 9 acteurs clés.
5. Sondages localisés sur quartiers sur les besoins en services publics.
6. Ateliers de restitution avec partenaires et acteurs.

3.2. Estimation des besoins en logements

Situation

1. Occupations zones de risques

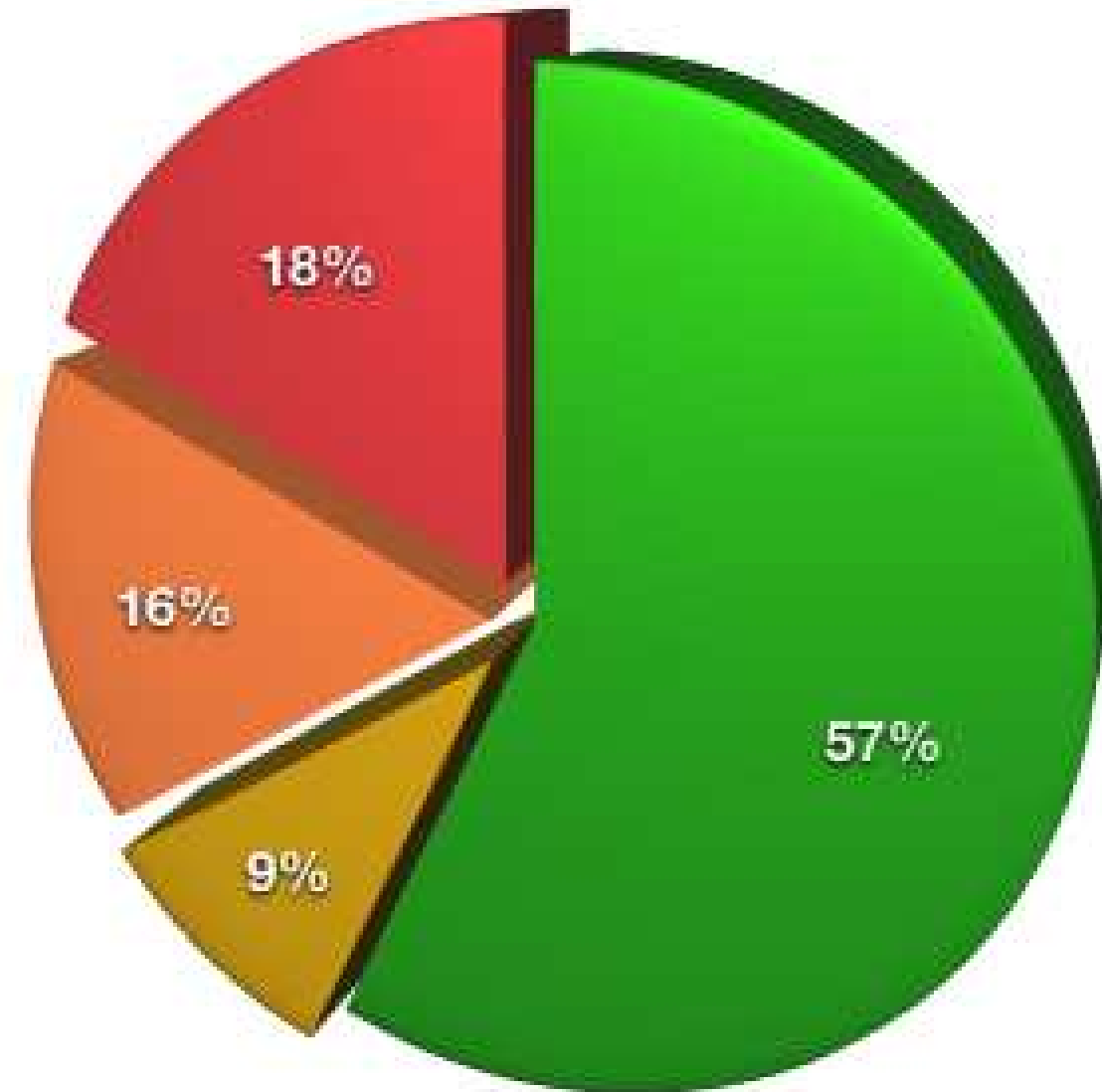
- Occupation de Zone de risques (40% environ du total).
- 868: maisons occupant le périmètre immédiat de la source (G0).
- Zones ravines.

2. Reconstruction pos – séisme (1325 unités)

- Correspondent à reconstruction dans le quartier par des familles ayant perdu leur logement.
- Nouveaux arrivants ayant occupés plutôt les parties hautes des mornes.

3. Habitations temporaires

- 5 camps provisoires : 747 tentes : 3361 personnes, 4,5 hab/tentes.
- Tentes dans espaces publics et vides urbains.
- Occupation de maisons de voisins.



3.2. Estimation des besoins en logements

Besoins quantitatives par axes d'actions stratégiques

- **Axe 1. Production de logements neufs correspondant aux maisons détruites**

MTPTCE 1523+1332 très endommagées. 33,8 % du total. Données sur terrain: 2123

Ces logements sont en priorité destinés aux familles vivant en tentes sur les espaces publics, dans les camps provisoires et chez des voisins ou amis du quartier.

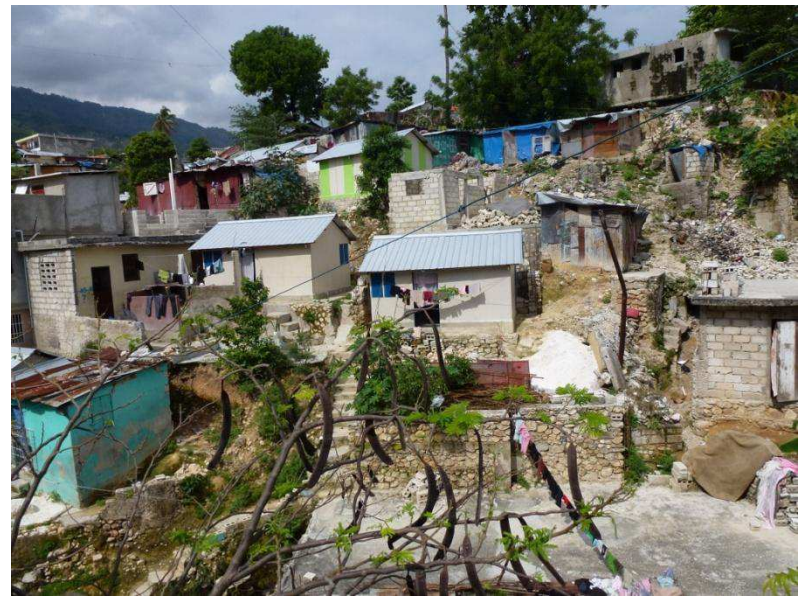
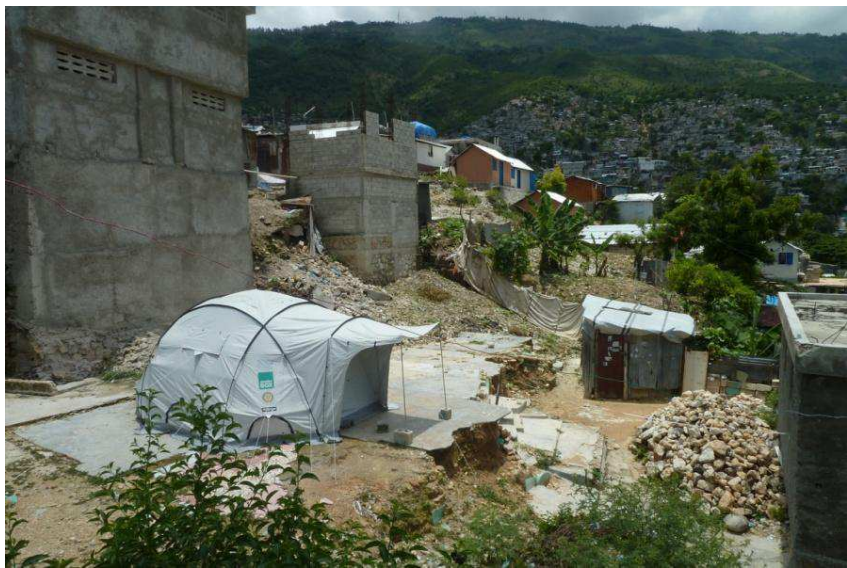
- **Axe 2. Amélioration des logements faiblement endommagés (770)**

- Familles ayant les titres fonciers
- Familles sans titres fonciers, estimés à 30 % du total.

- **Axe 3. Destruction / Reconstruction / Densification verticale des logements très sérieusement endommagés (1332)**

- **Axe 4. Relogement pour raisons environnementales**

- Relogement des familles sur le périmètre de protection de la source Carrefour-Feuilles (868)
- Déplacement / relogement des familles de Morne l'Hôpital occupant la zone multirisque de protection environnementale : frange de 50 mètres au sud du périmètre (532).



3.3.1. Estimation des besoins en services urbains de base: Drainage

Situation

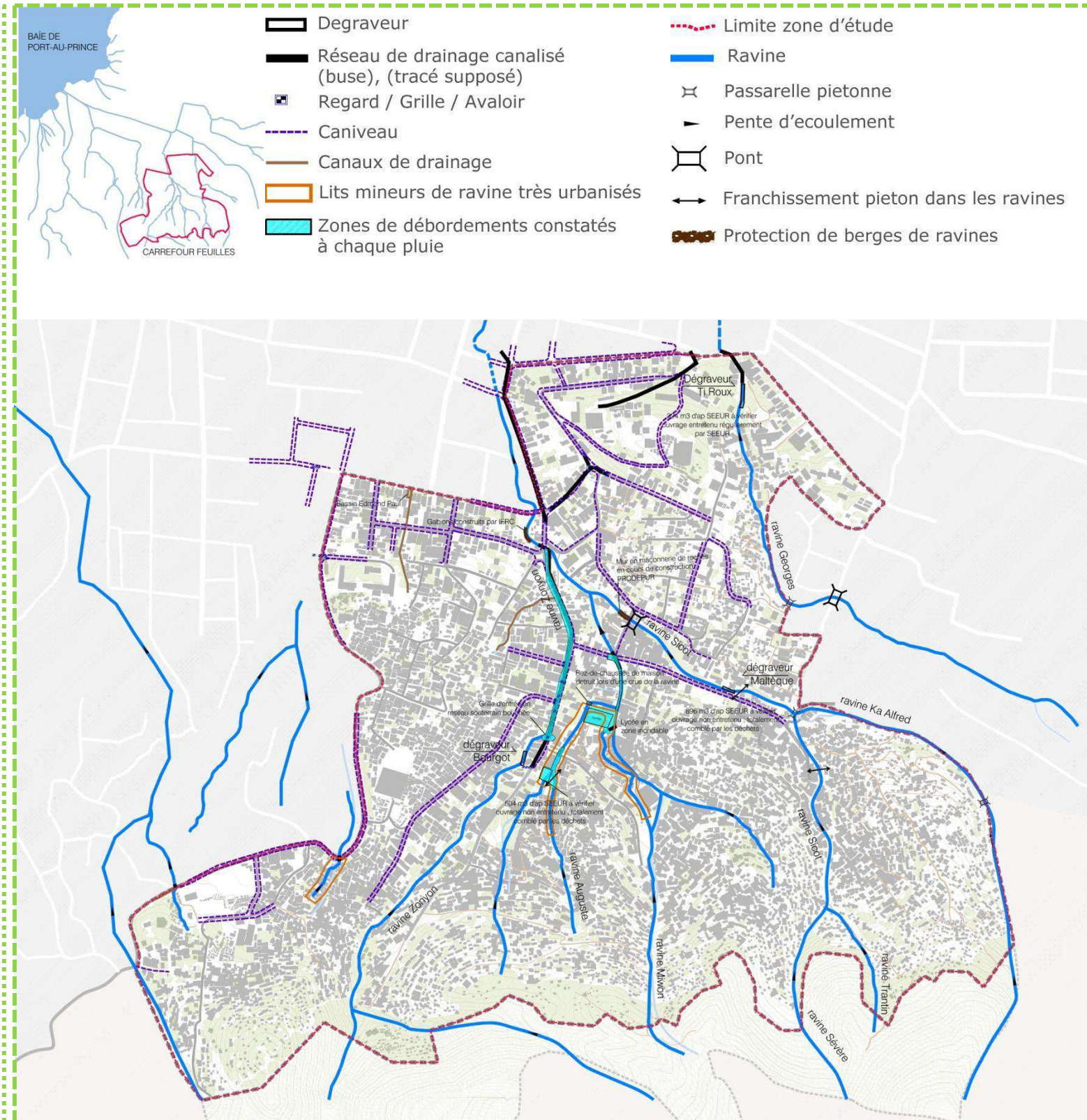
- Deux ravines primaires (Georges et Magloire Amboise) alimentées par 9 ravines secondaires.
- 6.316m linéaires à ciel ouvert et 380m canalisés
- Ravines obstruées (point noirs). Confluent Auguste et Miron (550m et 76 logements).
- Ravine Martelly (93m et 39 logements).
- Ravines obstruées par fatras
- Zonyon : 2000m³ et Sicot : 2000m³.
- Magloire Ambroise: 1600m³.
- Georges : 600m³.
- Ravine Zonyon (canalisée) provoquant des inondations.
- Bâtiment du Lycée fortement affecté par les inondations.

Besoins

- Retirer 6200 m³ de fatras.
- Reloger 115 familles.

Actions Prioritaires

- Etude hydraulique des ravines.
- Relogement des familles vivant dans les ravines.



3.3.2. Estimation des besoins en services urbains de base: Eau Potable

Situation

- Quartier approvisionné par une seule source.
- Périmètre immédiat de la source occupé.
- 25 % des habitants achètent leur eau.
- 50 % des ménages accèdent à l'eau du réseau.

Besoins

- Distribution d'eau potable à 100% habitants.

Actions Prioritaires

- Protection du périmètre immédiat de la source.
- Installation de bornes fontaines et réservoirs élevés (Mornes).
- Amélioration du réseau de distribution.

Total de zone d'étude

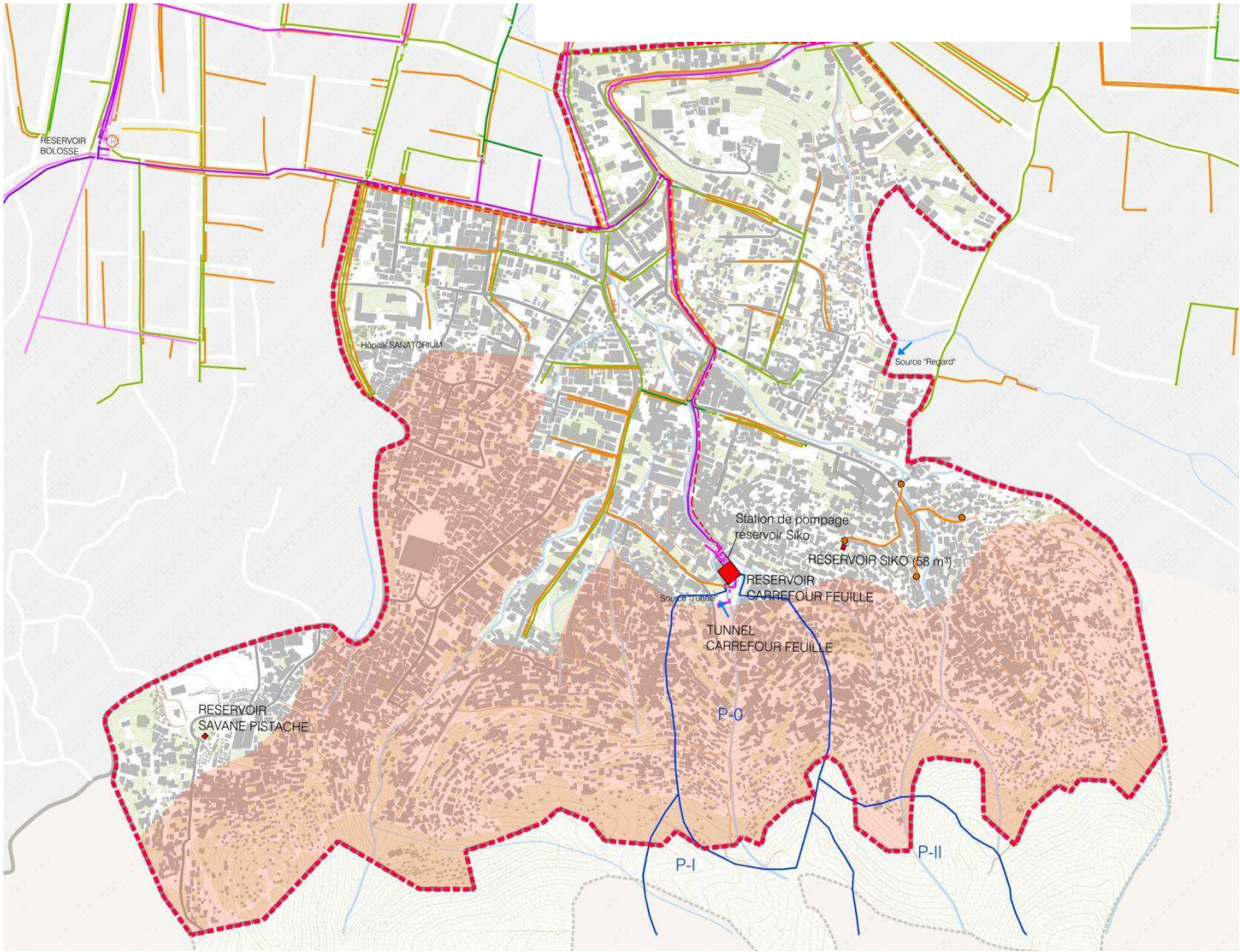
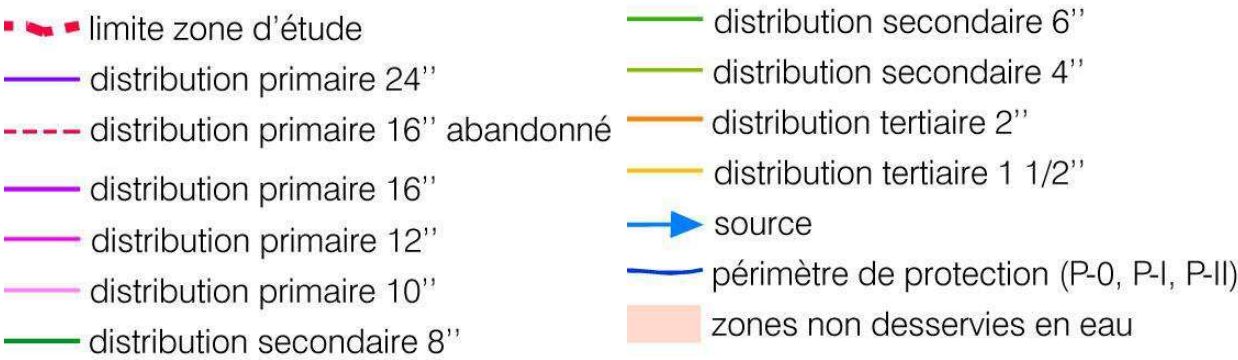
1.362.955 m2	100%
--------------	------

Bâtiments non desservies en eau

677.764,57 m2	49,70%
---------------	--------

Bâtiments desservies en eau

685.190,43 m2	50,30%
---------------	--------



3.3.3. Estimation des besoins en services urbains de base: Assainissement

Situation

- 40% des habitants sans toilettes.
- 12% sans aucun accès.

Besoins

- Accès latrines publiques pour 6.000 personnes.
- Accès salle d'eau pour 6.000 personnes.

Action Prioritaire

- Construction de latrines publiques et bornes fontaines.

Besoins physiologiques



3.3.4. Estimation des besoins en services urbains de base: Électricité

Situation

- 26 % des logements n'ont pas d'électricité.
- Logements sous ligne haute tension.
- Éclairage public limité à la partie urbanisée.
- Nombre de compteurs électriques limités (donnée à venir).

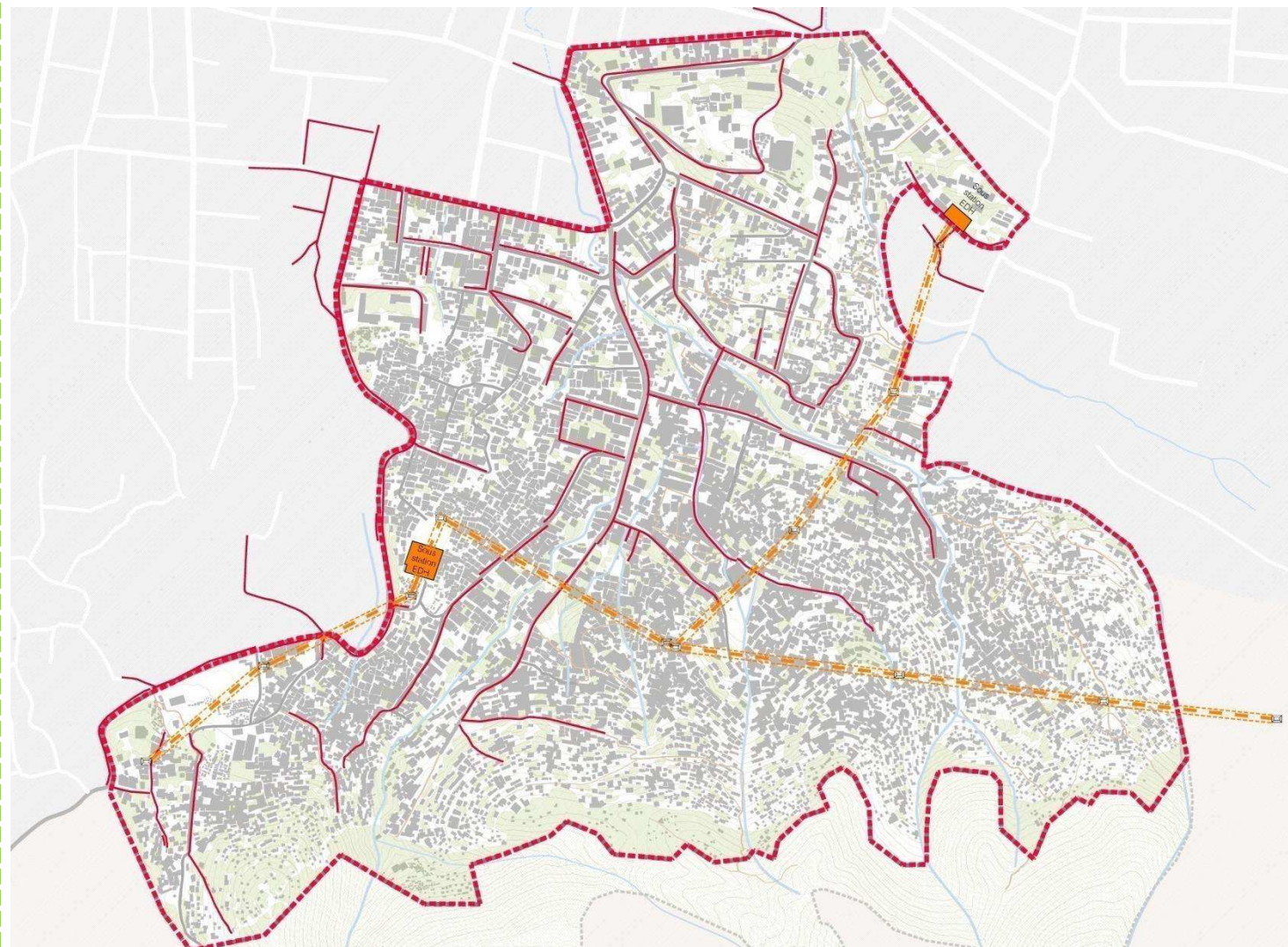
Besoins

- Éclairage Public.
- Couverture de 100% de la population.

Actions Prioritaires

- Extension du réseau d'éclairage public du quartier (PAP 1).
- Energies renouvelables pour pompage eau et éclairage

- Limite zone d'étude
- Ligne électrique EDH
- ⊞ Pylône Haute Tension
- Fils Hautes Tensions
- Sous Station EDH
- - - Protection Hautes Tension



3.3.5. Estimation des besoins en services urbains de base: Gestion d'ordures

Situation

- 74 % des ménages jettent déchets dans ravines.
- Ravines obstruées.
- Usine de déchets (briquettes) arrêtée.
- Absence de points de dépôts d'ordure (collecteurs).

Besoins

- Curage des ravines (6.200 M3).
- Collecte des ordures sur l'ensemble du quartier.

Actions Prioritaires

- Optimisation de l'usine de briquette.
- Gestion des déchets solides: (I) collecte – transformation – dépôt final.
- Curage des ravines.



3.3.6. Estimation des besoins en services urbains de base: Voiries et accès aux rues

Situation

- Problèmes liés aux flux importants entre quartier et ville.
- Réseau véhiculaire limité (48 % du quartier).
- Mornes non accessibles.

Besoins

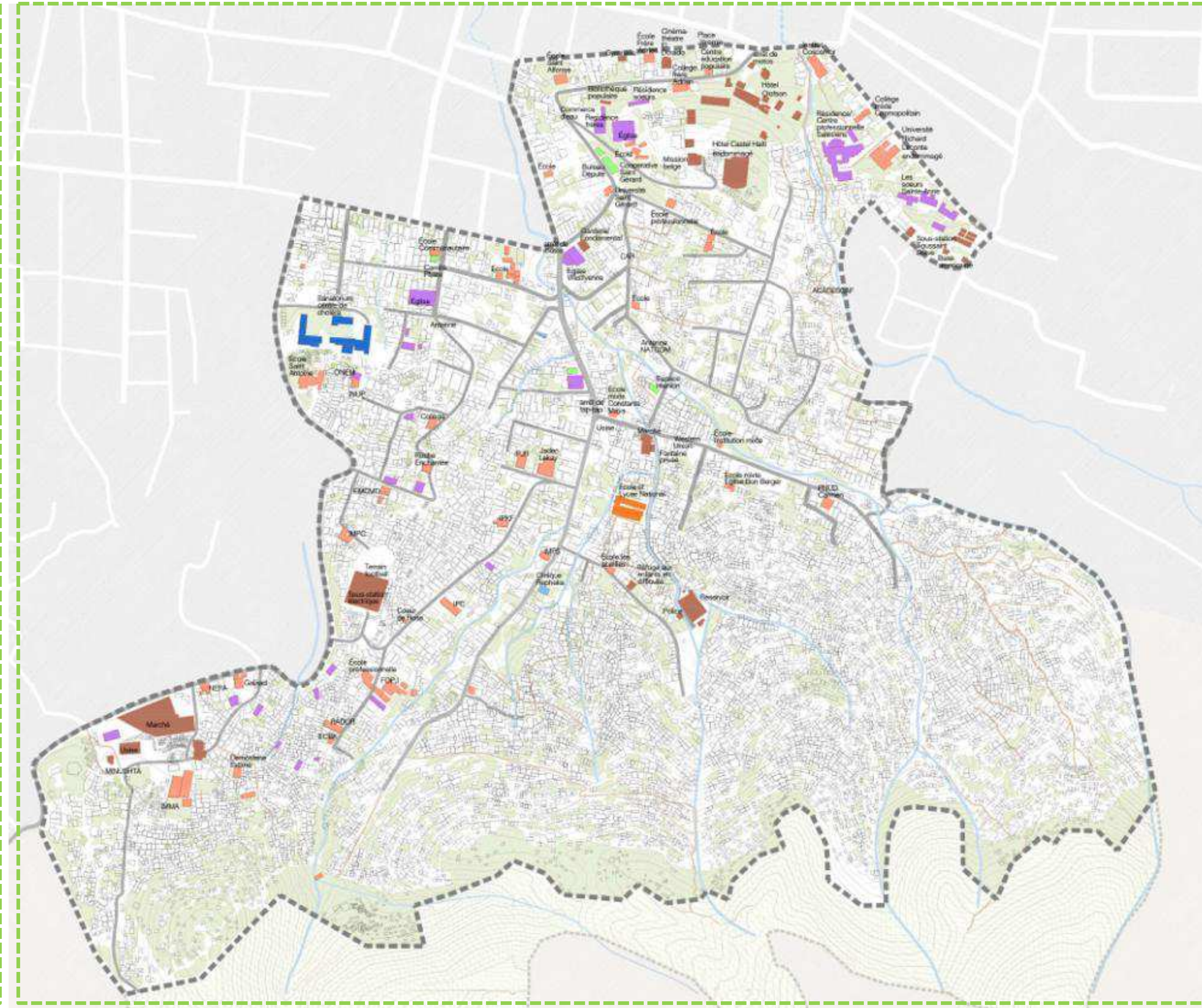
- Accès véhicule sur zones à faible pente.
- Amélioration des voiries transversales.

Actions Prioritaires

- Désenclavement du quartier : Ouverture l'Avenue N jusqu'à Rue Sicot.
- Escaliers et voiries piétonnes drainantes.



3.4.1. Estimation des besoins en services sociaux: Localisation des équipements existants



3.4.2. Estimation des besoins en services sociaux: Éducation

Situation

- 23 % des 6-16 ans non scolarisés (3000 environ).
- 45 % des élèves du secondaire hors CF (limites du Lycée actuel).
- Critères pour choix d'école: (i) gratuité (61%), (ii) proximité (31%), (iii) Qualité de l'enseignement (31%).
- 14 % des ménages ont au moins un enfant à l'université (élevé).
- Ecoles détruites non reconstruites dans zone la plus affectée.
- Taux d'abandon scolaire élevé (de 10 à 30 % suivant le sondage).

Besoins

- Elargir la couverture scolaire à 100 % des 6-16 ans.
- Localisés pour le primaire surtout dans les mornes.
- Eliminer l'abandon scolaire (moyenne 20%).

Actions Prioritaires

- Amélioration et Récupération du Lycée de Carrefour-Feuilles.
- Compléter la couverture scolaire.



Lycée National de Carrefour Feuilles

3.4.3. Estimation des besoins en services sociaux: Santé

Situation

- 43 % des habitants expriment problèmes de santé et 19 % des maladies chroniques.
- 43 % se soignent à l'extérieur (faible qualité des services existants).
- Seulement 5 lits dans l'ensemble de centres de santé de CF.
- Insuffisance de médecins et personnel préparé.
- Les centres de santé tenus surtout par ONGs et religieux.
- Sanatorium en fonctionnement pour population PoP, et victimes choléra.

Besoins

- Réduction de % de maladies (chroniques).
- Augment de % professionnels (qualité de la santé communautaire).

Actions Prioritaires

- Centre de Santé Intégral (Possible transformation de Sanatorium).
- Centres de santé communautaire (centres de jours) par renforcement des centres existants.



Sanatorium



Sanatorium

3.4.4. Estimation des besoins en services sociaux: Marchés formels et informels

Situation

- Un seul marché et qui ne fonctionne pas bien (Savane Pistache).
- Marché Tunnel (informel, de rue) : conflit avec circulation
- Commerce informel de rue (voir carte).
- Absences de marchés de proximité (Mornes).

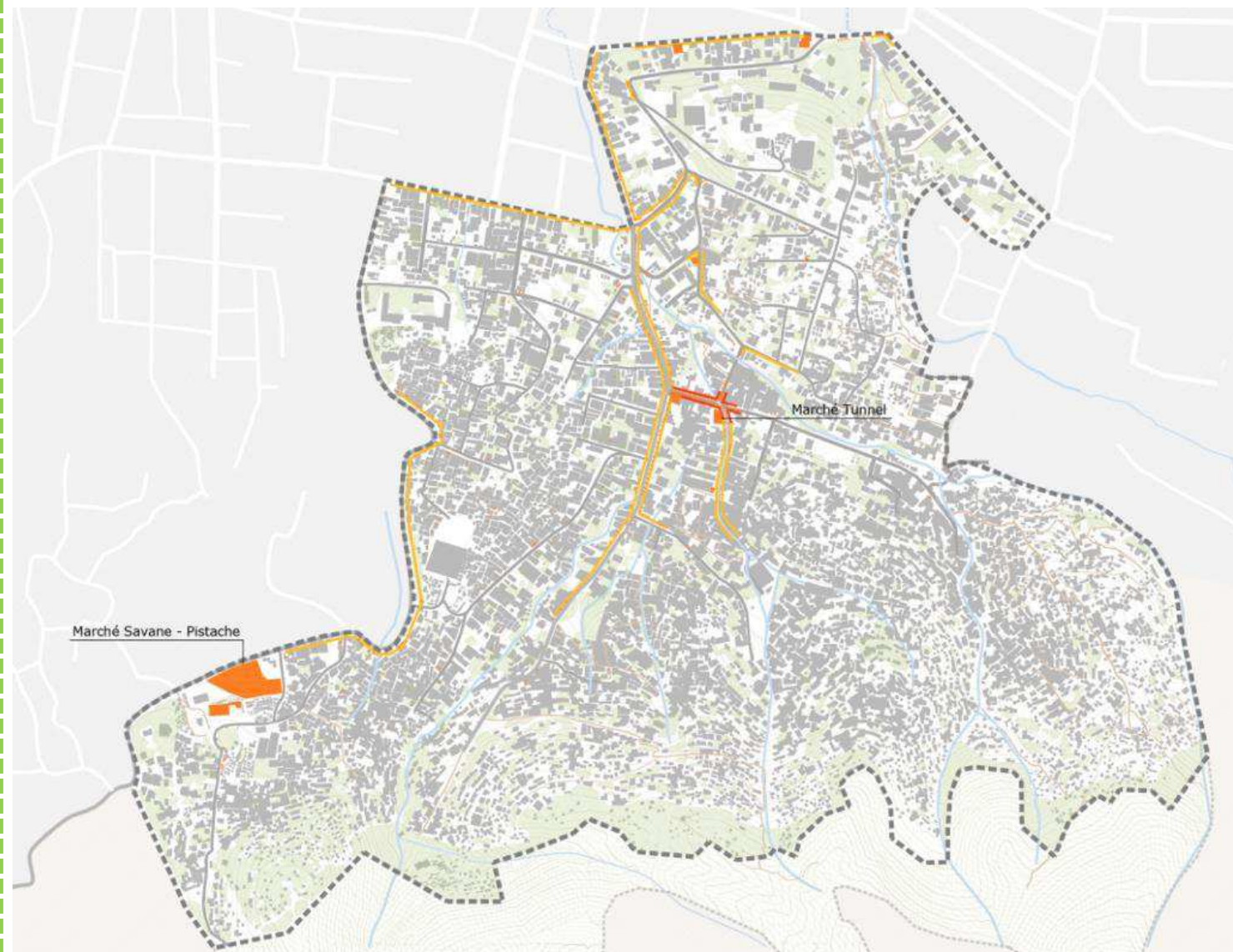
Besoins

- Marchés prochains aux Mornes ou dans les Mornes.
- Harmonisation des marchés informels et réseau viaire.

Actions Prioritaires

- Construction de marchés de proximité pour vendeurs informels de rue.
- Transformation de Marché Savane Pistache en zone d'emploi et déconcentration de certains commerces.
- Aménagement axe commercial. Résolution point noir Tunnel – Sicot.

- Activité commerciale intensive
- Activité commerciale



3.4.5. Estimation des besoins en services sociaux: Services socioculturels et services à la communauté

Situation

- Maillage d'institutions volontaires (dans la zone urbanisée)
- Absence d'équipements sportifs et aussi socioculturels
- Activités de la Caisse Populaire St Gérard en baisse.

Besoins

- Equipements sportifs destinés surtout à la jeunesse.
- Équipements socioculturels.

Actions Prioritaires

- Construction d'équipements sportifs dans la zone de protection de l'environnement.
- Développement d'un centre social et récupération de centralité socioculturelle.

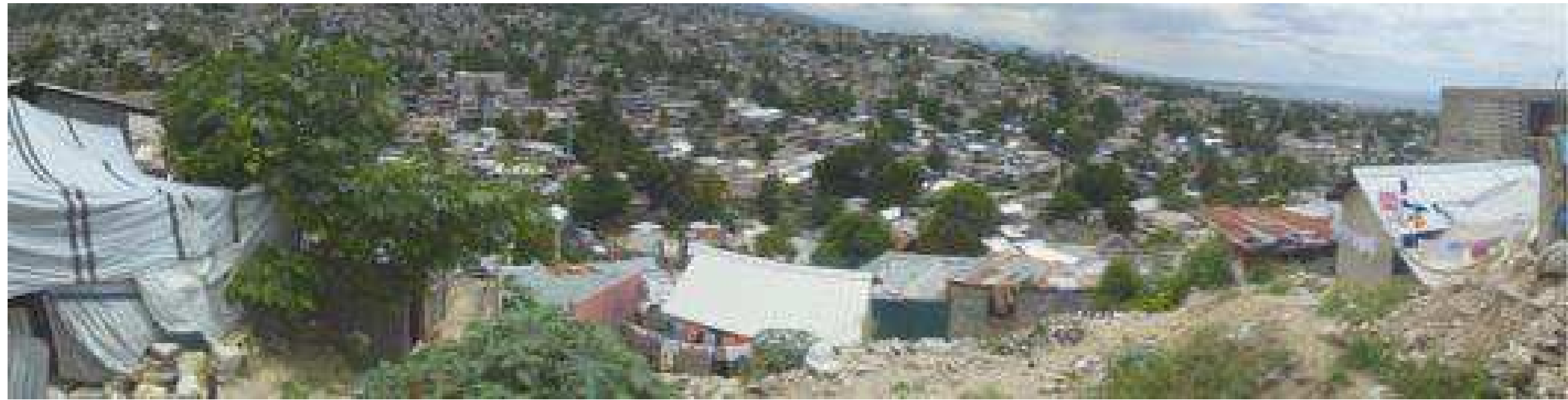


Toiture du Réservoir de Moron



Bibliothèque temporaire de la Caisse Populaire de St.
Gérard

3.5 Actions prioritaires urgentes et structurantes



3.5 Liste des actions prioritaires, urgentes et structurantes

A. Logement

- L.1 Densification des réserves foncières potentielles et des vides urbains.
- L.2 Relogement des familles vivant en tentes sur l'espace public.
- L.3 Relogement des familles vivant sur et obstruant deux ravines.

B. Services publics de base (VRD)

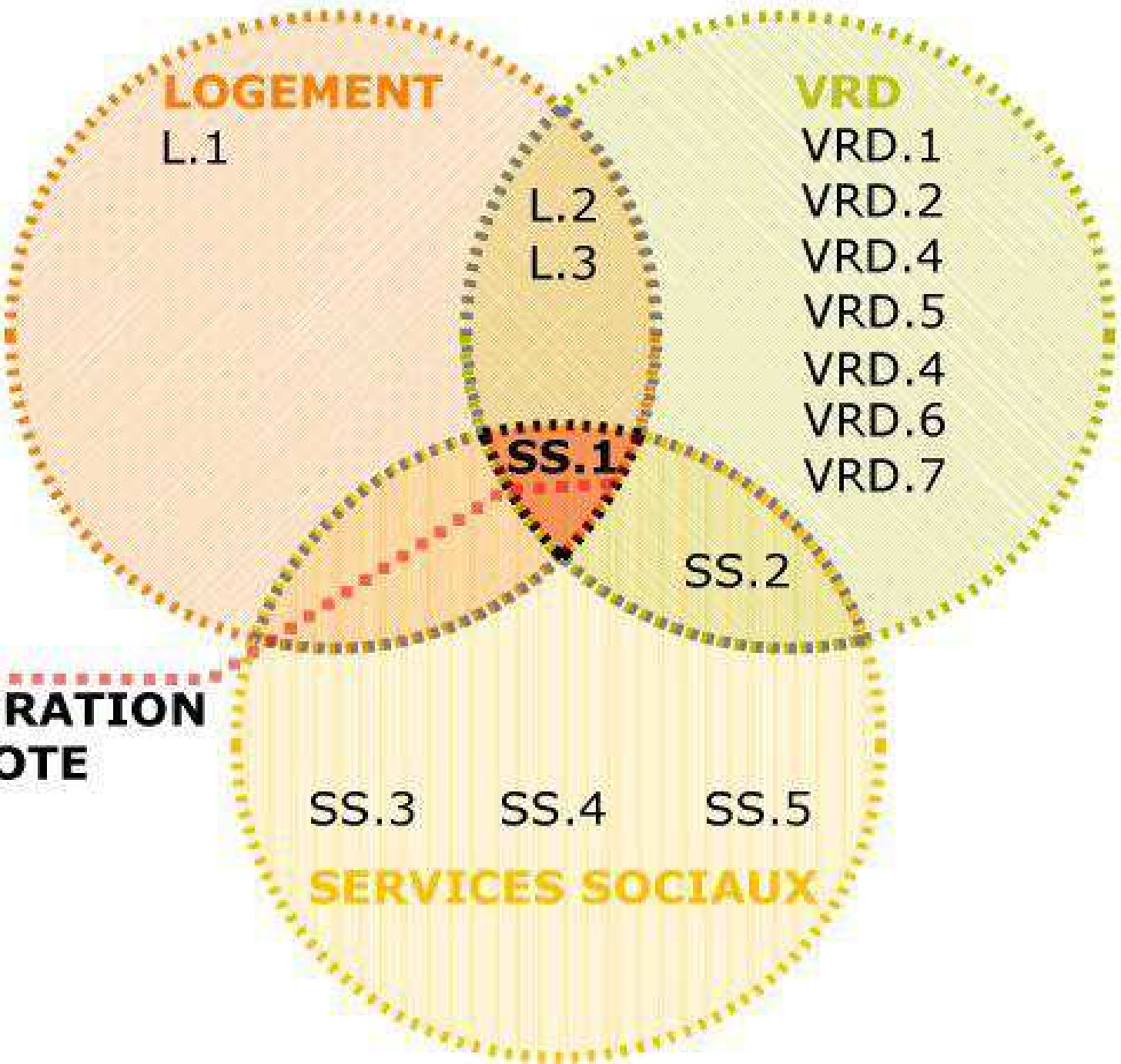
- VRD.1 Protection du périmètre immédiat de la source Carrefour Feuilles.
- VRD.2 Etude hydraulique des ravines.
- VRD.3 Gestion des déchets solides (I) : Collecte – Transformation – Dépôt final
- VRD.4 Gestion des déchets solides (II) : Curage des ravines.
- VRD.5 Désenclavement du quartier : Ouverture l'Avenue N jusqu'à Rue Sicot.
- VRD.6 Escaliers et voiries piétonnes drainantes.
- VRD.7 Extension du réseau d'éclairage public du quartier (PAP 1).

C. Services sociaux

- SS.1 Opération pilote d'aménagement intégré et d'inclusion sociale de l'axe central de Carrefour Feuilles.
- SS.2 Construction de marchés de proximité pour vendeurs informels de rue.
- SS.3 Centre de Santé Intégral / Transformation de Sanatorium.
- SS.4 Amélioration et Récupération du Lycée de Carrefour-Feuilles.
- SS.5 Transformation de Caisse Populaire St Gérard en Centre Social.

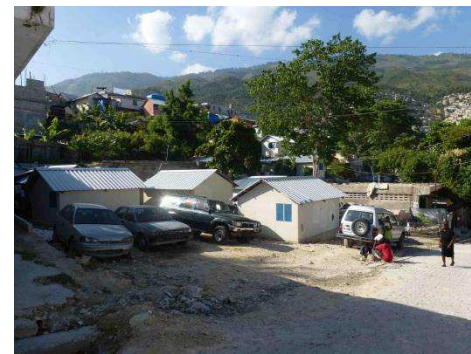
LOGEMENT	
L.1	Densification des reserves foncieres potentielles et des vides urbains
L.2	Relogement des familles vivant en tentes sur l'espace public
L.3	Relogement des familles vivant sur et obstruant deux ravines
VRD SERVICES PUBLICS DE BASE	
VRD.1	Protection de la source d'eau de Carrefour-Feuilles
VRD.2	Étude hydraulique des ravines
VRD.3	Gestion des dechets solides: collecte - transformations - depot final
VRD.4	Gestion des dechets solides: curage des ravines
VRD.5	Ouverture de l'Avenue N jusqu'à la Rue Sicot
VRD.6	Escaliers et voiries piétonnes drainantes
VRD.7	Extension du réseau d'éclairage public
SS - SERVICES SOCIAUX	
SS.1	Opération pilote d'aménagement intégré et d'inclusion sociale de l'axe central de Carrefour Feuilles
SS.2	Construction de marchés de proximité pour vendeurs informels de rue
SS.3	Centre de Santé Intégral - Transformation de Sanatorium
SS.4	Amélioration et Récupération du Lycée de Carrefour Feuilles
SS.5	Transformation de Caisse Populaire St. Gérard en Centre Social

SS.1 OPÉRATION PILOTE





SS.3 CENTRE SANTÉ INTÉGRAL



L.1 DENSIFICATION FONCIÈRE



SS.5 CENTRE SOCIAL



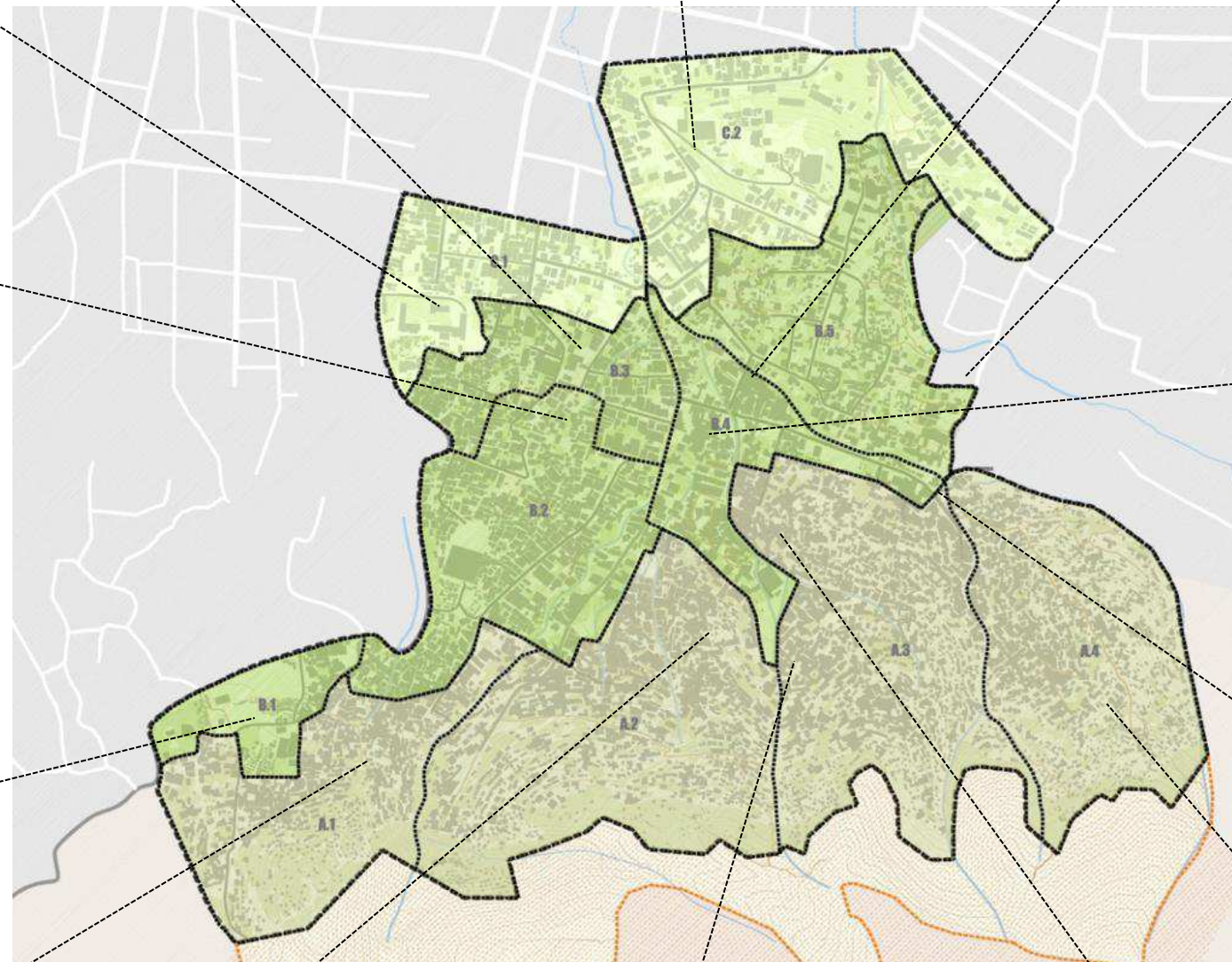
SS.1 AXE CENTRAL CF



VRD.5 OUVERTURE AVENUE N



L.2 RELOGEMENT TENTES RUE



SS.4 ÉCOLE ET LYCÉE PUBLIQUE

VRD.3 GESTION DÉCHETS SOLIDES



SS.2 MARCHÉS DE PROXIMITÉ



VRD.7 ÉCLAIRAGE PUBLIC



VRD.2 ÉTUDE HYDRAULIC



VRD.1 PROTECTION SOURCE D'EAU



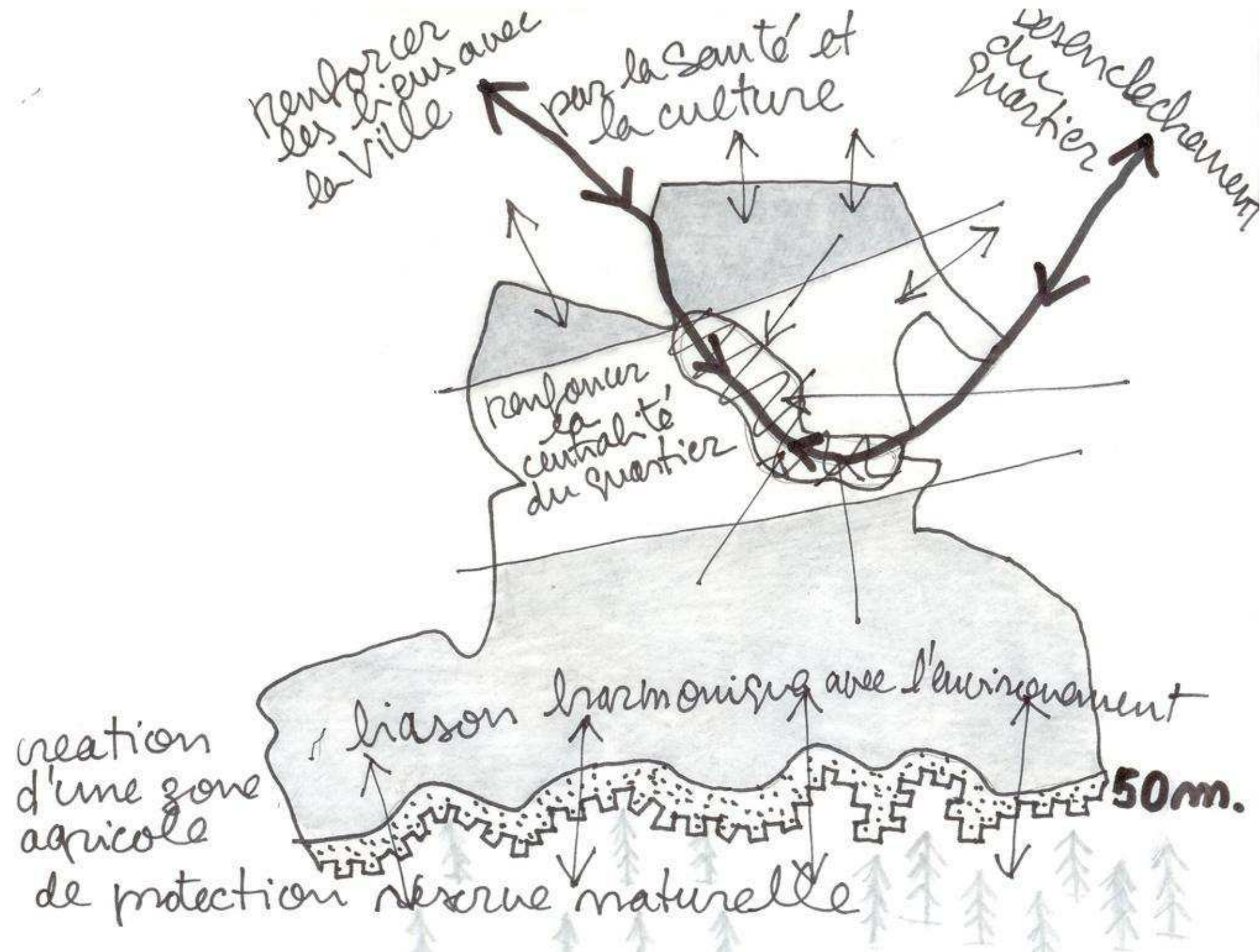
L.2 RELOGEMENT MAISONS RAVINES



VRD.6 ESCALIERS DRAINANTES



Grands principes d'aménagement



PROJET DE DÉVELOPPEMENT COMMUNAUTAIRE PARTICIPATIF EN MILIEU URBAIN

Association Internationale pour le Développement IDA
Banque Mondiale DON IDA No. H621OHT
Financement additionnel PRODEPUR-HABITAT



Groupe
WE+SPORA+LGL

Groupement WE+SPORA+LGL

WE architects | working for environment

www.wearchitectcs.eu

Contact: Xavi Vallcorba [x.vallcorba@wearchitects.eu]

Barcelone (Espagne) – Bori i Fontestà 39, local

Tel. (+34) 934 141 567

Pétion-Ville (Haïti) – #1 Rue Villevalex, Route de Peguy Ville.

Tel. (+509) 3170 6186



SPORA SINERGIES

www.spora.ws

Contact: Ricard Faura [ricard.faura@spora.ws]

Barcelone (Espagne) – Joaquín Costa 62, pral 2, 08001.

Tel. (+34) 934 815 622

Pétion-Ville (Haïti) – #1 Rue Villevalex, Route de Peguy Ville.

Tel. (+509) 3170 6186



LGL SA

Contact: Bernard Chancy [bernard.chancy@lglsa.com]

Pétion-Ville (Haïti) – #29 Rue Ogé

Tél. : (+509) 2813 1813 / (+509) 2813 0432